



Departement für Finanzen und Gemeinden Graubünden
Departament da finanzas e vischnancas dal Grischun
Dipartimento delle finanze e dei comuni dei Grigioni



*Bündner Kantonsschule,
Haus Cleric*

Staatsrechnung 2012 des Kantons Graubünden

Medienorientierung

Chur, 22. Februar 2013



In Kürze:

- **Letzte Staatsrechnung nach HRM1**
- **Ordentlicher Ertragsüberschuss von 44 Millionen**
- **Laufende Rechnung**
 - weniger Personal- und Sachaufwand
 - höhere Steuererträge
 - höhere Anteile an Bundeseinnahmen (DBST, Vst, NFA)
 - nicht budgetierte Ausschüttung der Nationalbank
- **Investitionsrechnung**
 - Nettoinvestitionen für finanzpolitischen Richtwert: 175 Millionen
 - zusätzliche Beiträge an Alters- und Pflegeheime
 - weniger Strassenausgaben als budgetiert

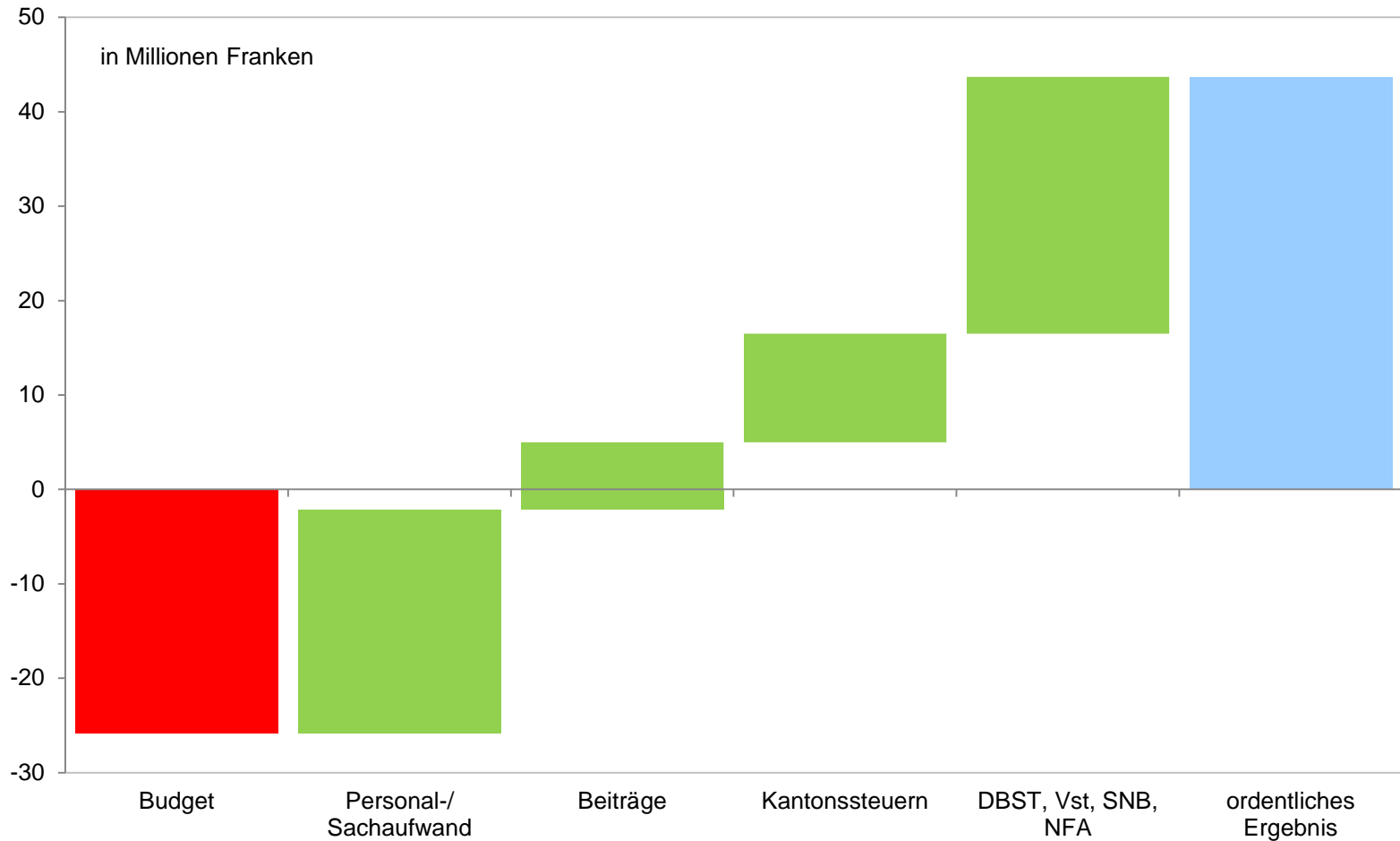


Die Eckwerte zur Staatsrechnung 2012

	Rechnung 2011	Budget 2012	Rechnung 2012	Differenz zur Rechnung 2011		Differenz zum Budget 2012	
	Mio. Fr.	Mio. Fr.	Mio. Fr.	Mio. Fr.	%	Mio. Fr.	%
Laufende Rechnung							
ordentlicher Ertragsüberschuss	102.9	-25.8	43.7	-59.2	-57.5	69.5	-
Aufwand *	2378.3	2277.6	2251.2	-127.1	-5.3	-26.4	-1.2
Ertrag *	2223.3	2248.6	2300.0	76.7	3.4	51.4	2.3
a. o. Aufwand / Ertrag	257.9	3.2	-5.1	-263.0	-	-8.3	-
Investitionsrechnung							
Nettoinvestitionen	195.9	199.0	174.6	-21.3	-10.9	-24.4	-12.3
Ausgaben	417.2	418.3	466.8	49.6	11.9	48.5	11.6
Einnahmen	213.6	200.6	192.4	-21.2	-9.9	-8.2	-4.1
a. o. Ausgaben / Einnahmen	-7.7	-18.7	-99.8	-92.1	>100	-81.1	>100
Selbstfinanzierung	294.9	102.4	189.2	-105.7	-35.8	86.8	84.8
Selbstfinanzierungsgrad	150,5 %	51,4 %	108,4 %	-	-	-	-
* ohne interne Verrechnungen							

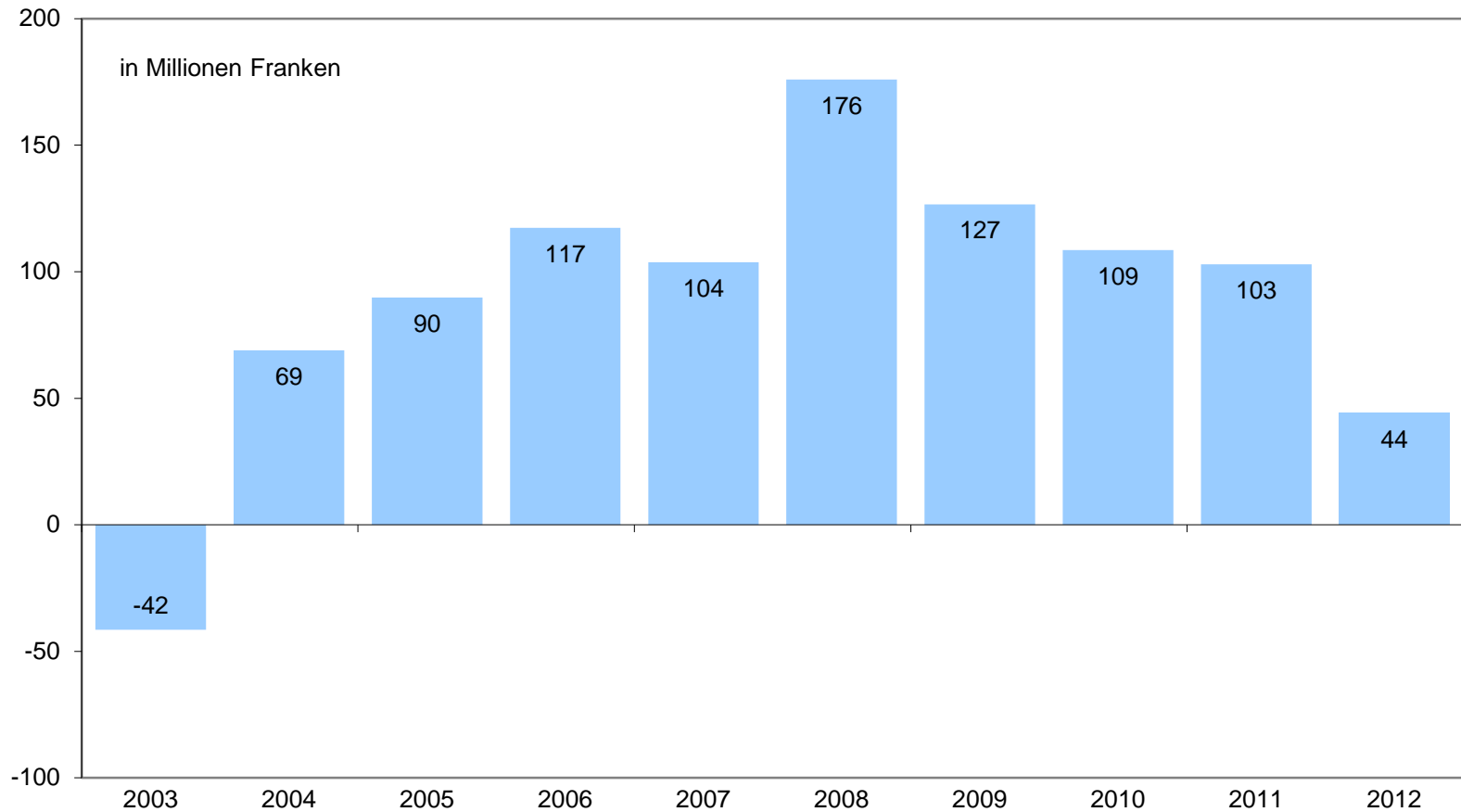


Vom Budget zur Rechnung - Abweichungsanalyse



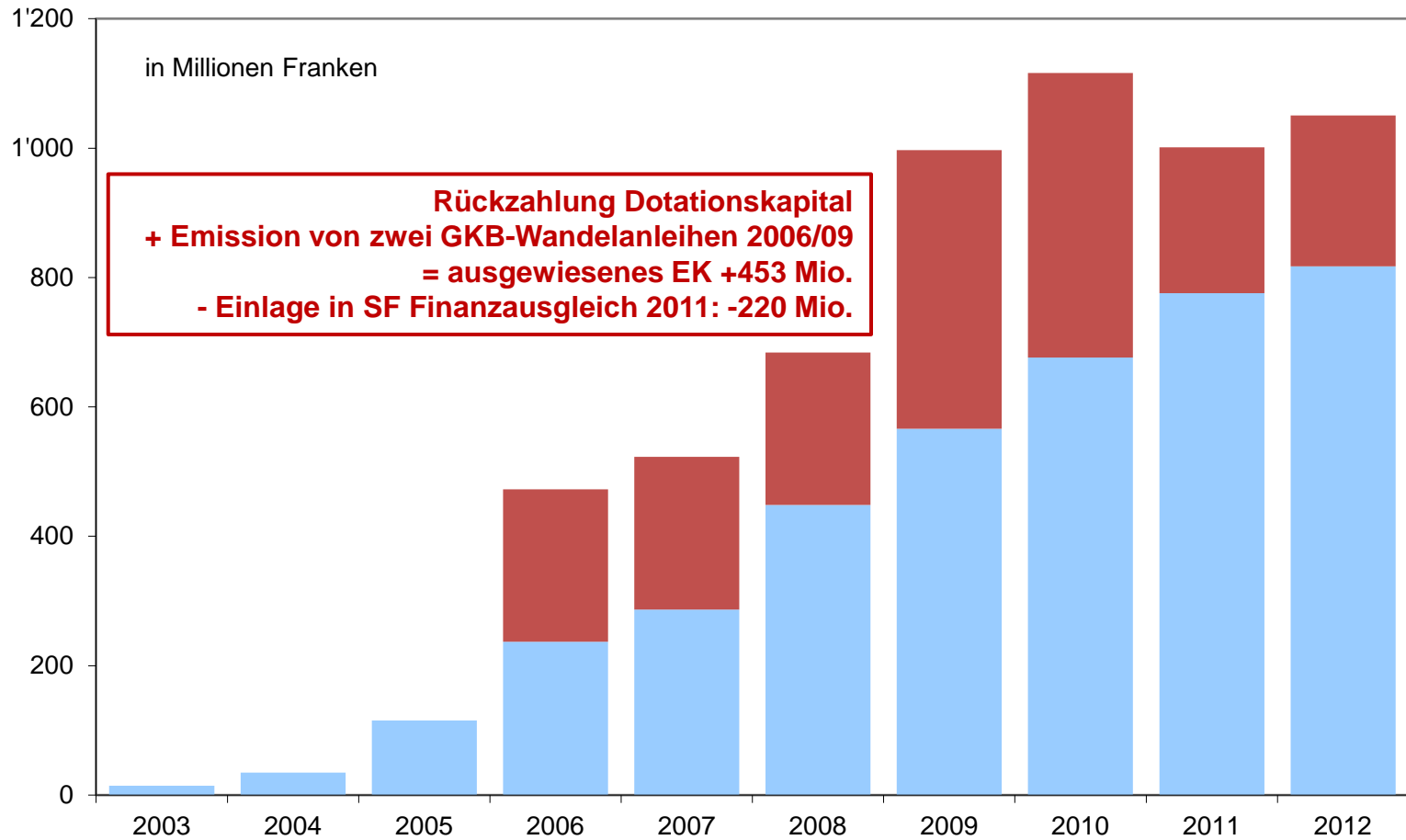


Entwicklung der Ergebnisse: eine gute Dekade!



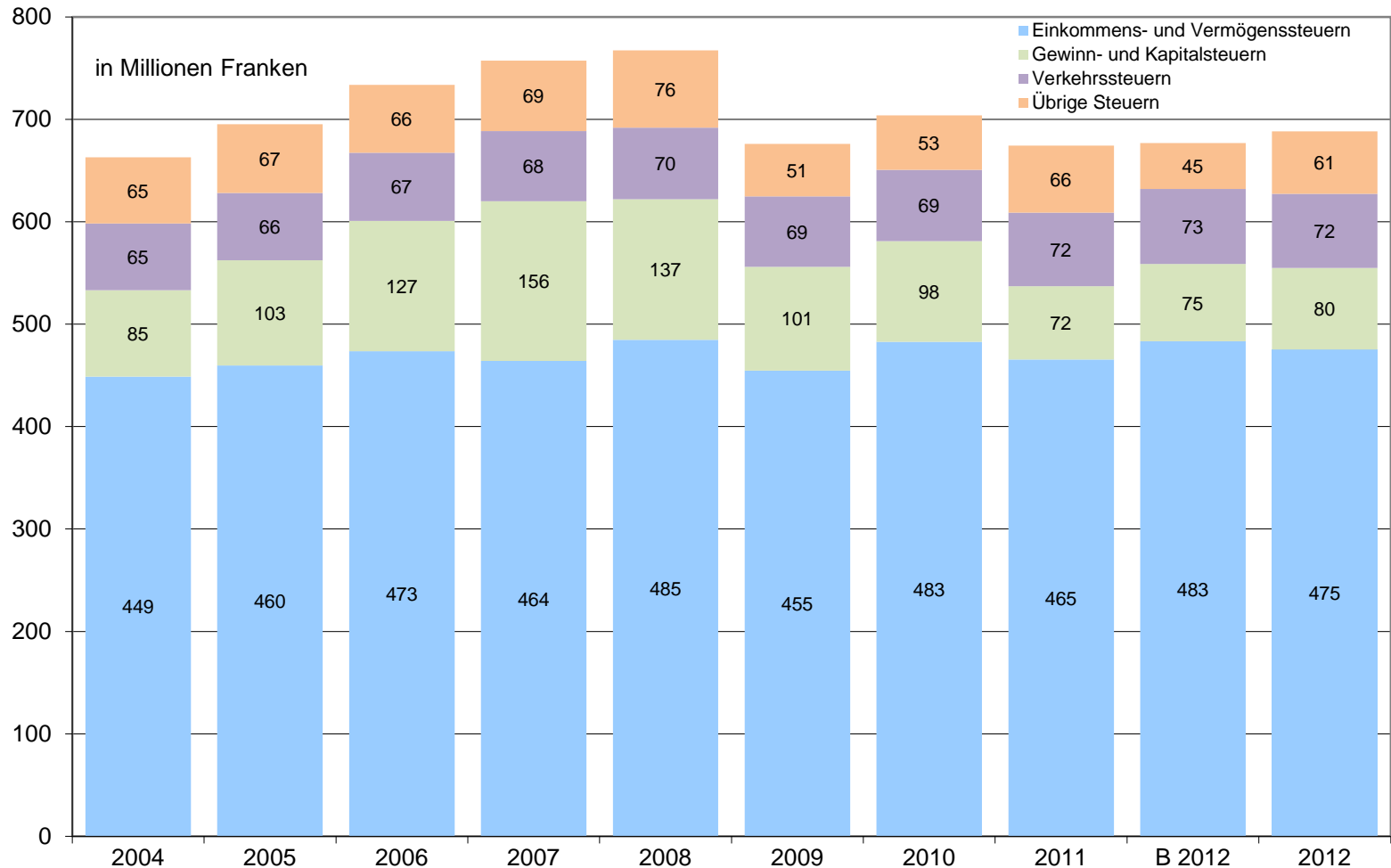


Ausgewiesenes Eigenkapital weiterhin über eine Milliarde



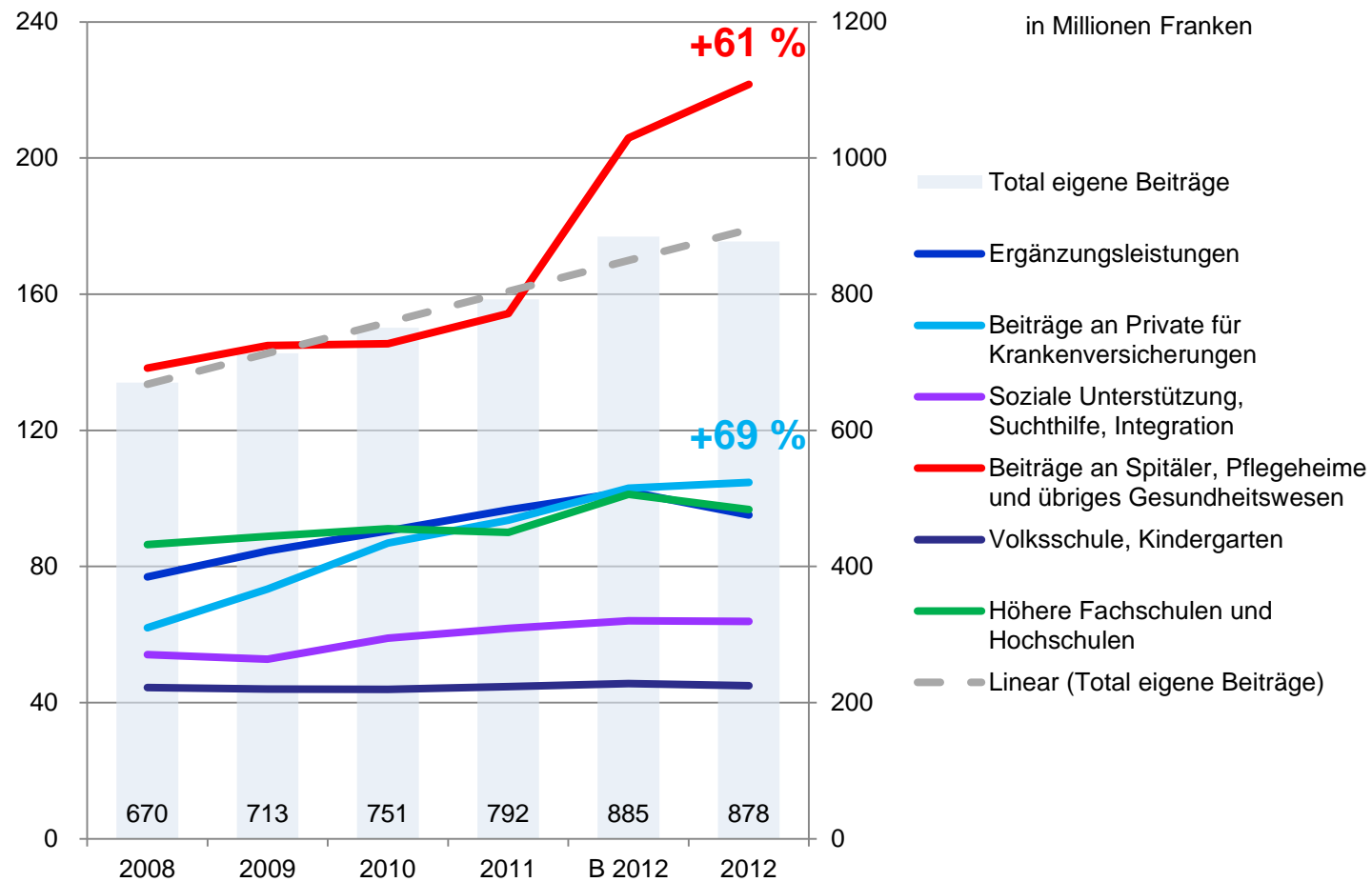


Höherer Steuerertrag bei juristischen und natürlichen Personen



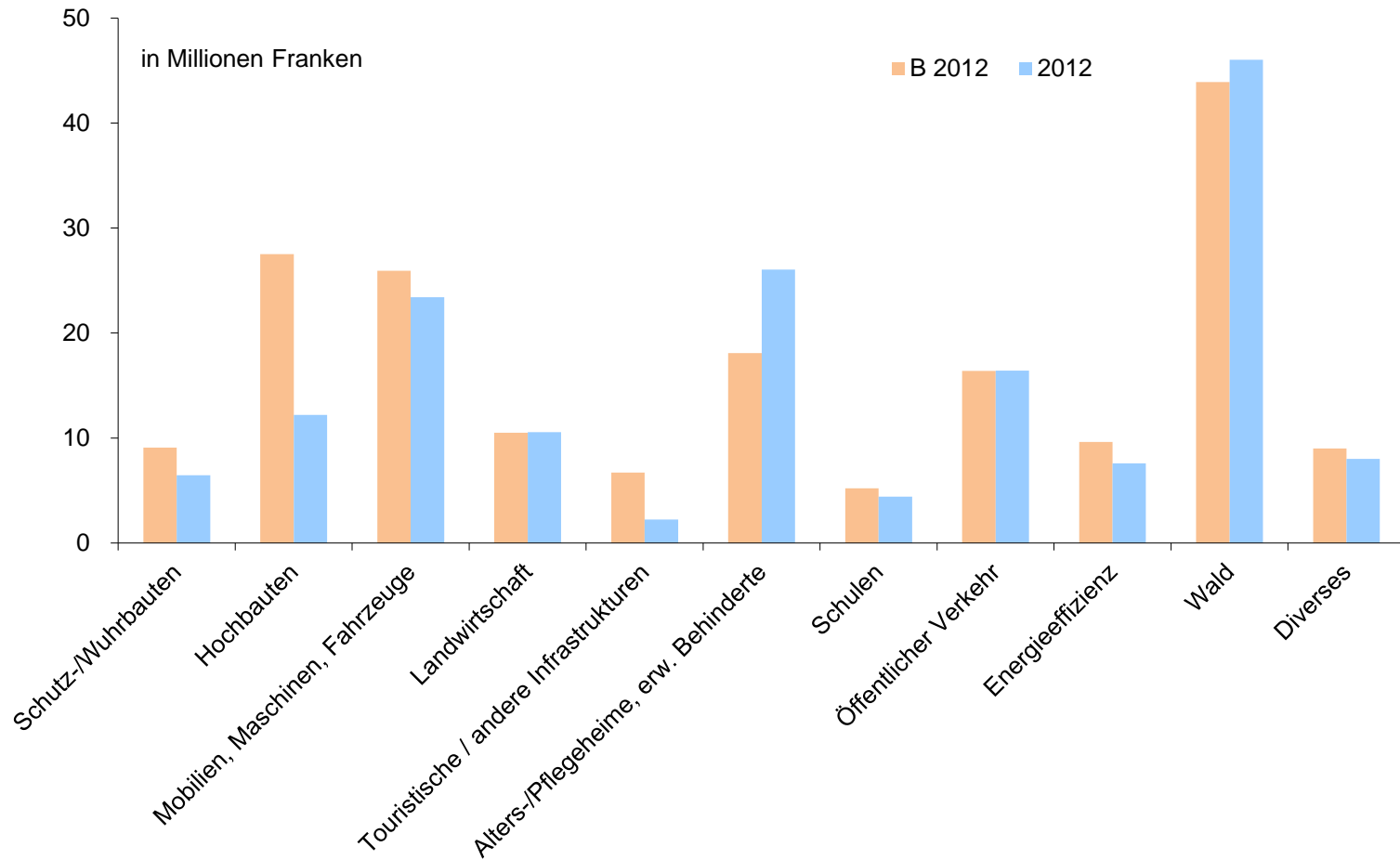


Beiträge an Dritte um 10,8 Prozent gestiegen





Investitionen kommen vielen Bereichen zugute





Die zehn grössten Investitionsbeiträge

Vorhaben (in Millionen Franken)	Ausgaben 2012
Schutzwald	33,5
Bau von Alters- und Pflegeheimen	26,0
Infrastruktur Rhätische Bahn	14,0
Schutzbauten Naturgefahren	12,5
Strukturverbesserungen Landwirtschaft	11,6
Steigerung Energieeffizienz Bauten / Anlagen	7,6
Bildungsinstitutionen und Schulhausbauten	6,4
Wasserversorgungen und Abwasseranlagen	3,0
Wirtschaftsentwicklung und Regionalpolitik	2,2
Schutzbauten Wasser	1,8



Die Investitionsprojekte mit Verpflichtungskrediten

Vorhaben (in Millionen Franken)	Gesamtkredit	Ausgaben 2012
Sicherheitsfunknetz POLYCOM	55,0	12,2
BKS: Sanierung Cleric	26,0	8,5
Verwaltungszentrum Chur	69,0	5,0
Informatik-System ERP Finanzen und Personal	9,5	3,2
Beitrag an Hochschule für Technik, Buchs	2,6	1,8
Informatik-System Finanzen Tiefbauamt	3,5	1,7
Informatik-System Quellensteuer	3,0	1,3
BKS: Verbindung Halde – Plessur	6,7	0,6
Einführung Justizportal KG und VG	0,4	0,2
Neubau Grossviehstall LBBZ Plantahof	7,0	0,1

Der Strassenbau



Nationalstrassen: 45 Millionen



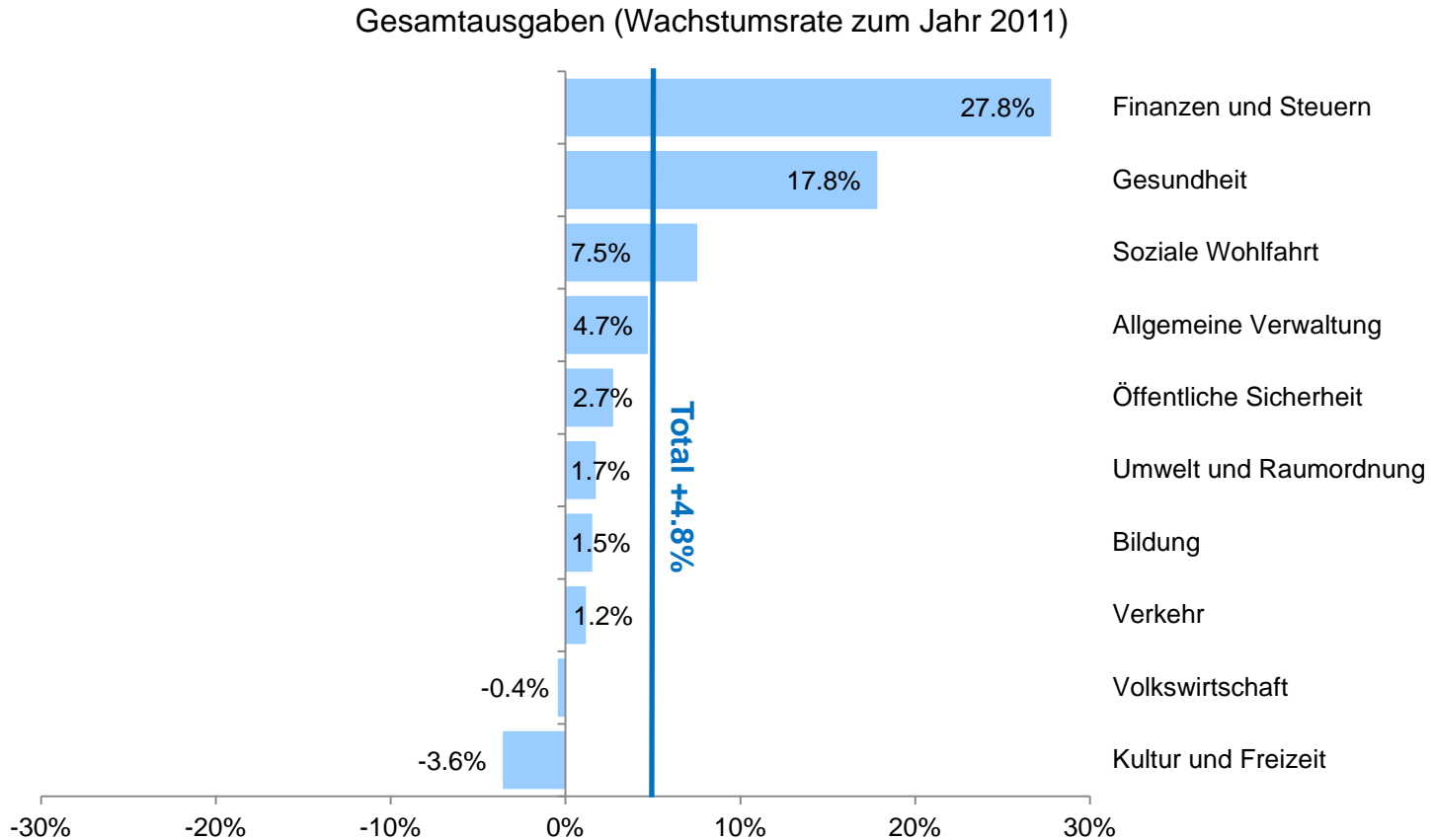
Hauptstrassen: 44 Millionen



Verbindungsstrassen: 32 Millionen



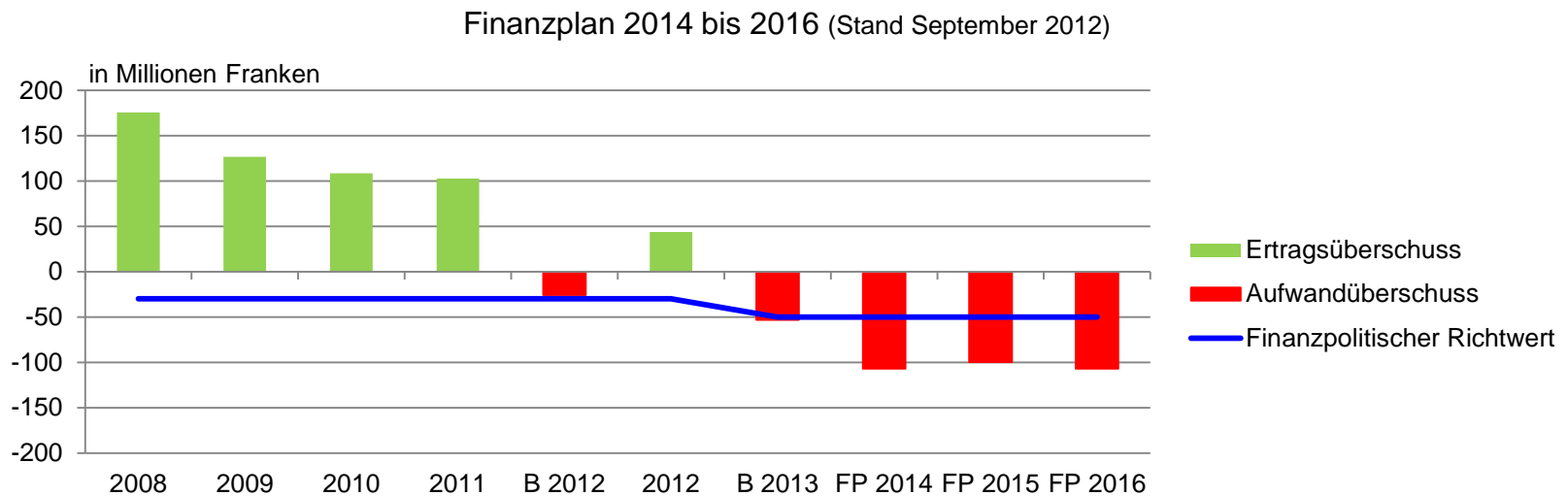
Ausgabenentwicklung nach Politikbereichen

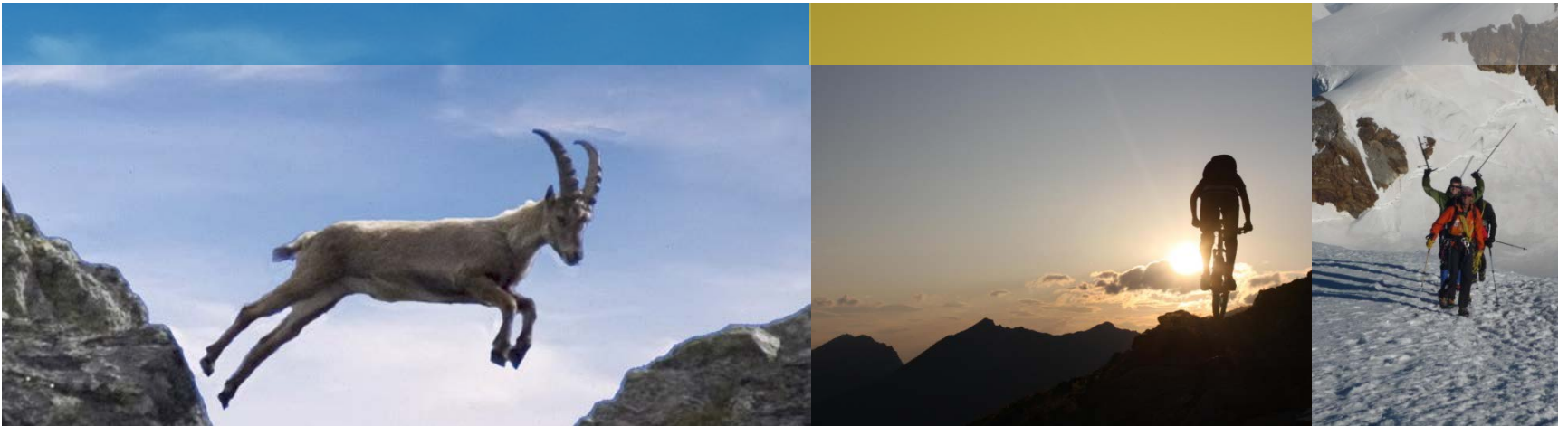


Ausblick



- Jahresrechnung 2013 besser als budgetiert
- Konjunktur CH: Prognosen hellen sich auf
- Finanzpolitische Richtwerte bleiben eine Herausforderung





Vielen Dank und auf Wiedersehen
Grazia fitg ed a revair
Grazie e arrivederci